

O ROZWOJU MOWY DZIECKA

Neurologopeda
Bożena Szurlej



Mowa jest czynnością złożoną i na jej rozwój wpływa wiele czynników:

- budowa anatomiczna narządów mowy,
- funkcjonowanie wzroku i słuchu,
- napięcie mięśniowe,
- tzw funkcje prymarne, czyli czynności w obrębie twarzy, które pojawiają się przed mową:
 - oddychanie, połykanie, odgryzanie, gryzienie, żucie
- odbiór i przetwarzanie bodźców zmysłowych,
- środowisko (odpowiednia stymulacja słowna, właściwa podaż pokarmu itp)

Dlaczego warto wiedzieć jakie są ważne etapy rozwoju dziecka

- zauważysz jeśli pojawią się jakieś nieprawidłowości,
- możesz wprowadzić w odpowiednim momencie profilaktykę logopedyczną, dzięki czemu jest szansa, że zaoszczędzisz sobie i dziecku późniejszej długoletniej pracy nad korektą nieprawidłowej wymowy.



MOWA rozwija się etapowo. Bazą są podstawowe funkcje prymarne, które w dalszym rozwoju będą coraz bardziej wyspecjalizowane.

Rozwój mowy związany jest ściśle z rozwojem funkcji poznawczych oraz funkcji motorycznych; opóźnienia w zakresie np. rozwoju motorycznego mogą w dużym stopniu wpłynąć na nieprawidłowości w mowie.

Jeżeli umiejętności językowe oraz inne funkcje poznawcze rozwijają się z opóźnieniem większym niż pół roku należy skonsultować się z logopedą, który zdiagnozuje rozwój dziecka i stwierdzi, czy konieczne już jest podjęcie jakichś określonych kroków terapeutycznych

1 ROK ŻYCIA



Od momentu urodzenia dziecko sygnalizuje swoje potrzeby za pomocą krzyku i płaczu (głód, ból, mokro, chłód, niewygodnie itp.). Jest to odruch bezwarunkowy, a więc niekontrolowany. Funkcje prymarne w tym okresie to oddychanie, ssanie i połykanie.

W **2-3 miesiącu życia** dziecko zaczyna głużyć, tzn. wydaje dźwięki gardłowe oraz samogłoski. Towarzyszą temu przeważnie ruchy rączek i nóżek. Jest to również odruch bezwarunkowy i pojawia się nawet u głuchych dzieci. Zaczyna się pojawiać coraz **więcej dźwięków spółgłoskowych**.

Od **6-7** miesiąca życia możemy mówić o **gaworzeniu**. Jest to wielokrotne powtarzanie i naśladowanie przez dziecko różnych dźwięków, szczególnie sylab, początkowo ze spółgłoskami wargowymi *p, b, m*. **Jest to czynność zamierzona!** Dziecko naśladuje nie tylko dźwięki wydawane przez dorosłych, ale również te, które przypadkowo uda mu się samodzielnie wypowiedzieć.

Maluch zaczyna się bawić językiem! Gaworzenie to rewelacyjny trening aparatu mowy oraz ćwiczenie słuchu fonemowego (różnicowanie dźwięków mowy).

Okolo 8 miesiaca dziecko zaczyna rozumiec krótkie i proste wypowiedzi, które są nacechowane emocjonalnie np. *Brawo*.

Okolo 9 MIESIĄCA – dziecko zaczyna rozumiec, że do dorosłego może kierować określone komunikaty. Rozwija się jedna z kluczowych dla rozwoju umiejętności: ZDOLNOŚĆ WSPÓLNEJ UWAGI, która jest podstawą dla rozwoju języka, a między 9 a 12 miesiącem) GEST WSKAZYWANIA PALCEM .

To na bazie tych umiejętności od okolo 10 miesiaca życia pojawiają się **intencjonalne i zamierzone komunikaty**. Dziecko rozumie i wie, do kogo mówić MAMA, TATA, BABA, DADA. W mowie zaczynają się również pojawiać inne bardzo **proste słowa** np. *am* (jeść), *da* (daj). Dziecko rozumie kilka prostych słów np. imiona domowników, nazwy przedmiotów, sytuacji (spacer, kąpiel itp.) oraz potrafi na nie zareagować.

12 miesięczne dziecko rozumie już wiele prostych słów i poleceń np. *gdzie mama?* (reaguje przeniesieniem wzroku na konkretną osobę), *daj lalę, chodź tutaj, nie wolno*.

Umiejętności związane z przyjmowaniem pokarmów:

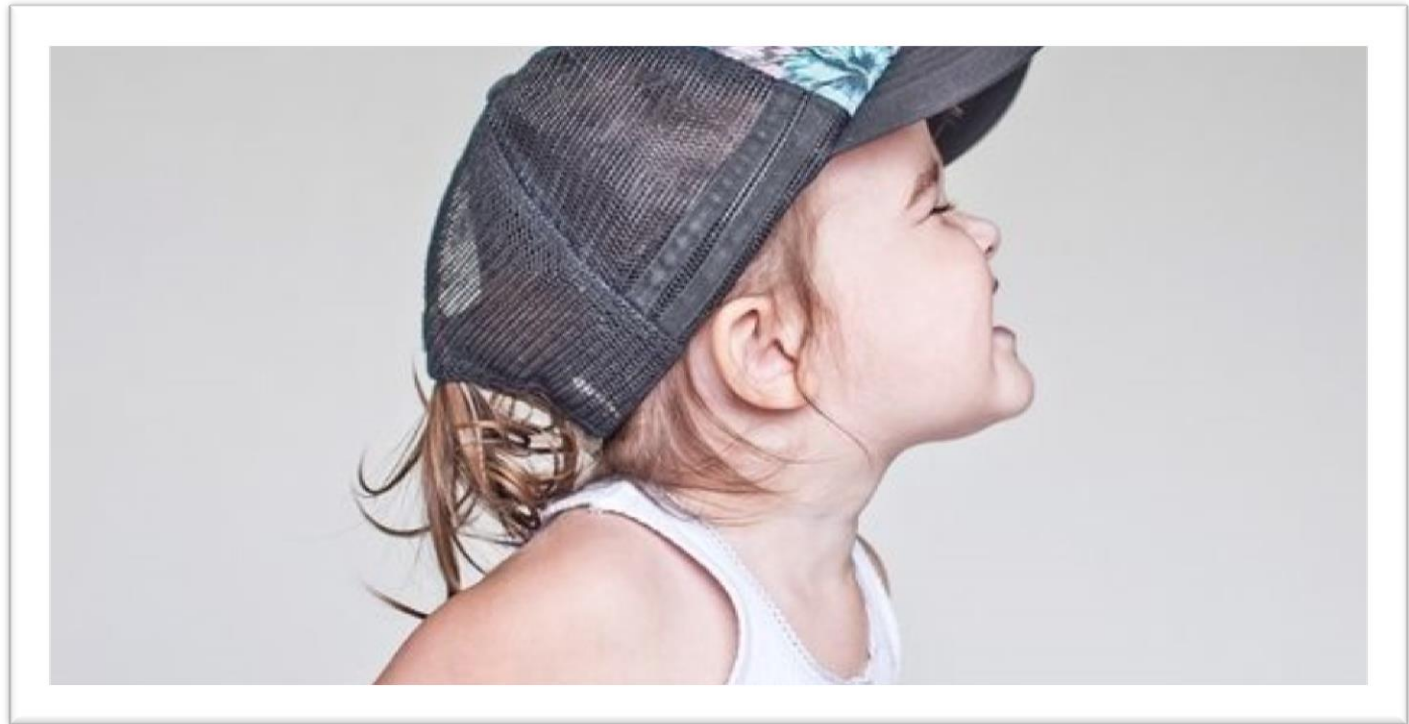
- Po urodzeniu dziecko powinno radzić sobie ze ssaniem piersi.
- Roczne dziecko potrafi pić z kubeczka i jeść z łyżeczki (z pomocą dorosłego), odgryzać i gryźć pokarmy.

Niepokojące sygnały

- nie gaworzy
- nie reaguje na dźwięki otoczenia
- w 3-m m-cu nie skupia wzroku na twarzy i nie reaguje śmiechem
- do 12 m-ca ż. Nie pojawiły się słowa
- po 10 m-cu ż. nie wskazuje palcem i nie podąża wzrokiem za naszym palcem
- ma trudności z przyjmowaniem pokarmów, nieprawidłowy tor oddechowy
- nadmierne ślinienie się



2 ROK ŻYCIA – dynamiczny rozwój mowy



Pojawiają się nowe dźwięki, do końca 2 roku życia dziecko powinno wymawiać wszystkie samogłoski ustne (a, o, u, e, i, y) oraz dużo spółgłosek. W związku z tym, że dzieci mają jeszcze w tym okresie nie w pełni rozwiniętą sprawność narządów mowy, pojawiające się wyrazy będą miały formę zniekształconą i uproszczoną. Często dzieci wypowiadają tylko pierwszą lub ostatnią sylabę wyrazu.

Na początku drugiego roku życia dziecko posługuje się **kilkoma lub kilkunastoma słowami**, które najlepiej rozumieją jego opiekunowie. Mogą to być nazwy domowników (mama, baba, dada, tata), zabawek (bum bum, bam bam), zwierząt (*hau, pi pi, mu, be*). Dwulatek **ROZUMIE DUZO SŁÓW** związanych z jego codziennym życiem, a także proste zdania.

Rozwija się **rozumienie relacji przyczynowo-skutkowych** np. *daj buty, bo idziemy na spacer*. Słowa wypowiedziane przez dziecko mają jeszcze przeważnie formę podstawową (rzeczownik w mianowniku np. *lala, miś* oraz czasownik w 3 os.l. poj. np. *je, pije, myje*). W mowie 24 miesięcznego dziecka powinny pojawić się już **proste wypowiedzi dwuwyrazowe** np. *daj am, daj bum bum, nie ma*.

•

Umiejętności związane z przyjmowaniem pokarmów

Dwuletnie dziecko samodzielnie pije z kubka i je łyżeczką (może to robić jeszcze bardzo nieporadnie). Radzi sobie z odgryzaniem, gryzieniem i żuciem pokarmów o różnej konsystencji i twardości.



Niepokojące sygnały

- nie łączy dwóch wyrazów w mowie,
- posługuje się tylko kilkoma słowami,
- wymawia tylko samogłoski lub niezrozumiałe dźwięki
- nie rozumie prostych poleceń
- występuje wybiórczość pokarmowa, nie chce gryźć , ślini się
- zaburzone połykanie (krztuszenie się)
- zaburzony tor oddechowy

3 ROK ŻYCIA - dynamiczny rozwój mowy



Dziecko zaczyna odmieniać wyrazy np. *Mam misia. To jest miś. Idę spać z misiem.* U chłopców można zaobserwować formy rodzaju żeńskiego np. Grałam zamiast grałem. Co świadczy o intensywnym nabywaniu języka poprzez naśladownictwo (wzorcem jest mama). Ponadto dzieci zaczynają się posługiwać **zdaniami pojedynczymi i złożonymi.**

Widocznych jest jeszcze wiele błędów w odmianie wyrazów oraz ich uproszczenia i zniekształcenia.

Do końca 3 roku życia dziecko nauczy się posługiwać **wszystkimi typami zdań**, które występują w polskiej składni. Ponadto 3 latek potrafi językiem **wyrazić swoją potrzebę, odpowiedzieć na zadane pytanie, a także zapytać o coś**.

Stopniowo zmniejsza się charakterystyczne dla dzieci zmiękczenie mowy, pojawiają się nowe spółgłoski. W mowie można usłyszeć już głoski: ***m,n,b,p,f,w,k,g,ch,l,j,t,d,n,ś,ź,ć,dź,ń***. Mogą się już pojawiać nawet głoski *s, z, c, dz*.

3 rok życia to również czas, w którym dziecko tworzy mnóstwo nowych wyrazów, korzystając z wzorów dostarczanych przez dorosłych tzw. swoista mowa dziecięca.

Niepokojące sygnały

- nie buduje zdań, lub tylko bardzo proste
- nie rozumie poleceń
- nie zadaje pytań
- mowa jest niezrozumiała dla otoczenia
- wsuwa język między zęby w czasie wymawiania głosek; t, d, l, ś, ź, ć, n, s, z, c, dz
- zaburzony tor oddychania,
- krztuszenie się przy połykaniu, trudności z gryzieniem, żuciem

4 ROK ŻYCIA – dalszy rozwój mowy



Rozwija się system fonetyczno-fonologiczny, tzn. że w wymowie utrwalają się głoski *s, z, c, dz*, mogą zacząć się pojawiać **głoski dźwiękowe** np. *sz, ż*, następnie *cz, dż*. Głoska *r* pojawia się jako ostatnia w 5 roku życia. W mowie nie powinno być już słycać zmiękczeń spółgłosek. Zmniejsza się także liczba neologizmów (wymyślonych wyrazów) i błędów. Intensywnie rozwija się słownictwo, pojawiają się słowa abstrakcyjne np. *prawda, kłamstwo* i nacechowane emocjonalnie.

Rozwija się zdolność **narracji**, czterolatek powinien opowiadać o jakimś wydarzeniu nie pojedynczymi zdaniami, lecz kilkuzdaniowymi wypowiedziami. Potrafi zapamiętać krótką wyliczankę. Dziecko zadaje **lawinę pytań** i należy podtrzymywać tą wyjątkową ciekawość świata odpowiadając cierpliwie, ale również zadając dziecku pytania. Czterolatek ponadto potrafi posługiwać się w mowie już **przyimkami**, które wyrażają relacje przestrzenne np. *POD stołem, NA krześle*.

Niepokojące sygnały

- buduje tylko proste zdania,
- ubogi zasób słownictwa,
- nie rozumie złożonych komunikatów kierowanych do niego,
- nie zadaje pytań.
- jego mowa jest niezrozumiała dla otoczenia
- występują zmiękczenia głosek
- wsuwa język między zęby
- nie potrafi zapamiętać krótkiej rymowanki
- wybiórczość pokarmowa, nie chce gryźć, nadmierne ślinienie się

5-6 ROK ŻYCIA - ostateczny etap systemu językowego



Dziecko utrwała zdobyte umiejętności oraz wprowadza ostatnie elementy. W wymowie utrwalone są już głoski sz, ż, cz, dż oraz powinna pojawić się **głoska r**. Zwiększa się zasób słownictwa oraz rozwija narracja. Stosuje w wypowiedziach czas **przeszły, teraźniejszy i przyszły**. Zadaje dużo pytań. Twórczego korzystają z języka; **rymuja, tworzą nowe słowa, rozumieją i wykorzystują proste metafory**.

Mogą posługiwać się **złożonymi porównaniami i rozbudowanymi określeniami**. Potrafią dostosować swoje wypowiedzi do miejsca, w którym się znajdują oraz osób, z którymi rozmawiają

Znają **zwroty grzecznościowe** i potrafią się nimi posługiwać (przepraszam, proszę, dziękuję)

Niepokojące sygnały

- dużo błędów gramatycznych w budowanych zdaniach
- ubogi zasób słownictwa
- nie potrafi nauczyć się wierszyka
- opowiada o wydarzeniach krótkimi, prostymi zdaniami
- wady wymowy; wsuwanie języka między zęby, brak głosek dźwiękowych; sz,ż,cz,dź
- wybiórczość pokarmowa, niechęć do gryzienia,

